



Suupohja

Laatukäsikirja

Versio 14.6.2016. Päivitys käynnissä, valmistuu kevään 2017 aikana.

Suupohjan Kehittämisyhdistys ry

Teknologiapuisto 1, 61800 Kauhajoki
PL 45, 61801 Kauhajoki, Finland
Keskuspuistikko 14, 61300 Kurikka
Y-tunnus: 1082564-7
Kotipaikka: Isojoki
www.leadersuupohja.fi
etunimi.sukunimi@leadersuupohja.fi
Tel +358 20 7470 205



Euroopan maaseudun
kehittämisen maatalousrahasto:
Eurooppa investoi maaseutualueisiin.



LEADER
Suupohja



Sisällysluettelo

1. JOHDANTO	4
2. SUUPOHJAN KEHITTÄMISYHDISTYS RY	5
3. TOIMINTAPERIAATTEET	7
3.1. Toiminta-ajatus	7
3.2. Visio	7
3.3. Arvot	7
3.4. Strategia	8
4. ORGANISAATIO	9
4.1. Organisaatorakenne	9
4.1.1. Yhdistyksen kokous	10
4.1.2. Hallitus	10
4.1.3. Jaostot	10
4.1.4. Toimisto	11
5. TOIMINTA	13
5.1. Yhdistystoiminta	13
5.1.1. Jäsenyys	13
5.1.2. Vuosikokous	13
5.1.3. Tilintarkastus	14
5.2. Leader-toiminta	15
5.2.1. Leader-toiminta Suupohjassa	16
5.2.2. Hankerahoitus	17
5.2.3. Yritysrahoitus	17
5.3. Muu aluekehitystoiminta	18
6. PROSESSIT	19
6.1. Ydinprosessit	20
6.1.1. Yhdistystoiminta	22
6.1.2. Leader-toiminta	23
6.1.3. Muu aluekehitystoiminta	26
6.2. Viestintä	27
6.2.1. Ulkoinen viestintä	29
6.2.2. Sisäinen viestintä	30
7. TALOUS JA HYVÄ HALLINTOTAPA	31
7.1. Yhdistystoiminta	31
7.2. Leader- ja muu aluekehitystoiminta	32
7.3. Asiakirjat	32
8. HENKILÖSTÖ	34
8.1. Tehtävänkuvaukset ja vastualueet	34
8.2. Rekrytointi	34
8.3. Perehdytys ja työnopastus	34
8.4. Osaaminen	35
8.5. Kehityskeskustelut	36
8.6. Työhyvinvointi	37
8.7. Työsuojelu	38

9. ASIAKKAAT JA SIDOSRYHMÄT	39
9.1. Asiakas	39
9.2. Sidosryhmät	40
10. TOIMINNAN ARVIOINTI JA JATKUVA PARANTAMINEN	42
10.1. Itsearviointi	42
10.2. Vertaisarviointi	43
10.3. Asiakastyytyväisyys	43
10.4. Tilintarkastus	43
10.5. Viranomaisarviointit	44
10.6. Poikkeamien käsittely ja riskienhallinta	44
10.7. Mittarit	44
12. LAATUKÄSIKIRJAN SÄILYTYS	46
13. LAATUKÄSIKIRJAN PÄIVITTÄMINEN	47

LIITTEET

- Liite 1—11.** Prosessikaaviot ja -kuvaukset
- Liite 12.** Suupohjan Kehittämisyhdistys ry:n säännöt
- Liite 13.** Tehtävänkuvaukset
- Liite 14.** Perehdytyskansio
- Liite 15.** Vuosikello
- Liite 16.** Työterveyshuollon toimintasuunnitelma
- Liite 17.** Viestinnän graafinen ohjeisto
- Liite 18.** Pelastussuunnitelma

1. Johdanto

Tämä on Suupohjan Kehittämisyhdistys ry:n laatukäsikirja. Laatukäsikirja on tietoa antava ja toimintaa ohjaava dokumentti, joka luo mahdollisuuden yhdistyksen laadukkaalle toiminnalle. Laatukäsikirja on yhdistyksen laatujärjestelmän kuvaus, joka sisältää yhdistyksen toiminnan kannalta keskeiset toimintamallit, -käytännöt ja -ohjeet sekä muodostaa kuvan yhdistyksestä kokonaisuutena. Laatukäsikirja antaa kokonaisvaltaisen kuvan yhdistyksen toimintaperiaatteista, rakenteesta, toiminnasta, prosesseista, resursseista, asiakkaista ja sidosryhmistä ym. toimintakäytännöistä sekä ulkopuolisille että yhdistyksen omalle henkilöstölle. Näin saadaan taattua yhdistyksen toiminnan kannalta tarkoituksenmukainen laatu.

Laatukäsikirja toimii organisaatiolle hyvänä työvälineenä toiminnan kuvaamisessa, suunnittelussa ja kehittämisessä. Laatukäsikirjan tavoitteena on toimia työkaluna, jota yhdistys voi muokata, kehittää ja laajentaa tarpeidensa mukaan. Se auttaa organisaation johtoa toteuttamaan hyvää laatujohtamista, auttaa työntekijää toteuttamaan laadukasta asiakaspalvelua, tuottaa toimivia ja yhtenäisiä käytäntöjä sekä lisää työtyytyväisyyttä. Laatukäsikirjan tarkoitus on olla organisaation johdon apuna laadun toteuttamisessa, työntekijän työvälineenä sekä koko organisaation toiminnan tukena.

Toimiva ja selkeä laatukäsikirja auttaa Suupohjan Kehittämisyhdistys ry:tä tuottamaan ja kehittämään laadukasta palvelua, sillä tulevaisuudessa laadun merkitys tulee korostumaan edelleen. Yhteiskunnan muutokset asettavat vaatimuksia myös yhdistyksen toiminnalle. Yhdistyksen tulee olla mukana jatkuvassa kehityksessä sekä uudistaa ajattelua ja toimintatapojaan kyetäkseen vastaamaan yhteiskunnan asettamiin haasteisiin ja varmistaa laadun tuottamisen asiakkaille. Asiantuntemus yksin ei enää riitä, vaan laatu vaatii asiakaslähtöistä ja kokonaisvaltaista osaamista. Asiakkaat odottavat saavansa laadukasta palvelua, minkä vuoksi laadun tasoa tulee kehittää ja ylläpitää jatkuvasti. Laatu on yhdistyksen tarkoituksenmukaista toimintaa tavoitteiden saavuttamiseksi.

2. Suupohjan Kehittämisyhdistys ry

Suupohjan Kehittämisyhdistys ry on seudullinen kehittämisorganisaatio, joka on perustettu vuonna 1996. Yhdistys voi käyttää toiminnassaan epävirallista nimeä Leader Suupohja. Kansainvälisissä yhteyksissä voidaan käyttää epävirallista nimeä Suupohja Development Association. Yhdistyksen kotipaikka on Isojoki.

Leader Suupohjan toiminta-alue käsittää Isojoen, Karijoen ja Teuvan kunnat sekä Kauhajoen kaupungin ja Kurikan kaupungin pois lukien Jalasjärven alueen. Yhdessä nämä muodostavat noin 36 000 asukkaan ydinmaaseutualueen. Suupohja rajautuu etelässä Pohjois-Satakuntaan, lännessä Suupohjan rannikkoalueeseen ja pohjoisessa ja idässä eteläiseen Seinäjoen seutuun. Yhdistys on yksi Suomen paikallisista maaseudun kehittämisyhdistyksistä, joita kutsutaan myös Leader-ryhmiksi.

Toteutamme alueella EU-osarahoitteista Leader-ohjelmaa. Toimintaamme kuuluu niin paikallisen, seudullisen kuin kansainvälisenkin kehittämistoiminnan hankkeistaminen järjestö-, julkisyhteisö- ja yrityspuolella. Yhdistys on eri tavoin osallisena alueen kehittämistoiminnassa vastaten myös alueen kylien ja yhteisöjen kehittämisestä.



Kuva 1. Yhdistyksen toiminta-alue Leader-ohjelmakaudella 2014-2020.

Yhdistyksen tarkoituksena on kannustaa toiminta-alueensa asukkaita, yrityksiä, yhteisöjä ja säätiöitä yhteistyöhön alueen kehittämiseksi ja maaseudun elinvoimaisuuden parantamiseksi sekä lisätä maaseudun kehittämiseen liittyvää osaamista ja kokemustenvaihtoa eri maaseutualueiden välillä kansainvälinen yhteistyö mukaan lukien.

Tarkoituksen toteuttamiseksi yhdistys:

1. Osallistuu maaseudun kehittämissuunnitelmien toteuttamiseen paikallisia voimia ja omatoimisuutta hyödyntäen.
2. Tekee yhteistyötä asukkaiden, yritysten, yhteisöjen, ja muiden organisaatioiden kanssa.
3. Laatii ja toteuttaa kehittämissuunnitelmia.
4. Neuvoo ja opastaa toiminta-alueensa asukkaita, yrityksiä, yhteisöjä ja muita organisaatioita maaseudun kehittämiseen liittyvissä asioissa.
5. Järjestää toiminta-alueellaan koulutus-, neuvonta- ja tiedotustilaisuuksia.
6. Toimii maaseudun kehittämissuunnitelmien jäsentensä yhteistyöelimenä.
7. Tekee aloitteita eri viranomaisille.
8. Harjoittaa tiedotus- ja julkaisutoimintaa.
9. Tekee maaseudun kehittämiseen liittyviä selvityksiä.

3. Toimintaperiaatteet

3.1. Toiminta-ajatus

Yhdistyksen toiminta-ajatuksena on paikallisten palveluiden ja työllisyyden sekä alueen ja sen asukkaiden viihtyvyyden lisääminen osallistumalla seudulliseen kehittämiseen sekä rahoittamalla ja toteuttamalla hankkeita.

3.2. Visio

Visio on olla vuonna 2020 Suupohjan alueen arvostettu rahoituksen asiantuntijaorganisaatio, joka tiedottaa, neuvoo ja kannustaa alueen asukkaita kehittämään seutukuntaa ja sen palveluita huomioiden uudet toimintatavat ja kestävä kehityksen.

3.3. Arvot

Arvot kuvastavat toimintaamme ja muistuttavat, mitkä asiat olemme kokeneet yhteisesti tärkeiksi. Yhdistyksen toimintaa ohjaavat seuraavat arvot:

- ✓ paikallisuus
- ✓ asiakaslähtöisyys
- ✓ elinvoimaisuus
- ✓ avoimuus
- ✓ aktiivisuus.

Paikallisuus on tärkeä voimavara yhdistyksen toiminnassa. Paikallisuus tarkoittaa, että olemme toimija, joka pyrkii edistämään alueen kehittämistä ja toimii "aidosti lähellä asiakasta". Yhdistys arvostaa paikallisuutta ja alueella tehtävää yhteistyötä.

Asiakaslähtöisyys tarkoittaa yhdistyksessämme sitä, että pyrimme toiminnassamme huomioimaan jokaisen asiakkaan yksilölliset tarpeet. Palvelumme ovat monipuolisia ja olemme sekä joustavasti että tasa-arvoisesti asiakkaiden tavoitettavissa ja käytettävissä. Asiakaslähtöisyyttä korostetaan yhdistyksen kaikissa toiminnoissa, sillä asiakas on yhdistyksen toiminnan lähtökohta.

Yhdistyksen tavoitteena on elinvoimainen seutukunta. Alueen elinvoimaisuus on tärkeää, ja pyrimme toimintamme kautta vahvistamaan seutukunnan hyvinvointia ja elinkeinotoimintaa. Tarkoituksena on säilyttää Suupohja turvallisena, elinvoimaisena, kehittyvänä ja yritteliäänä seutuna ja asuinpaikkana.

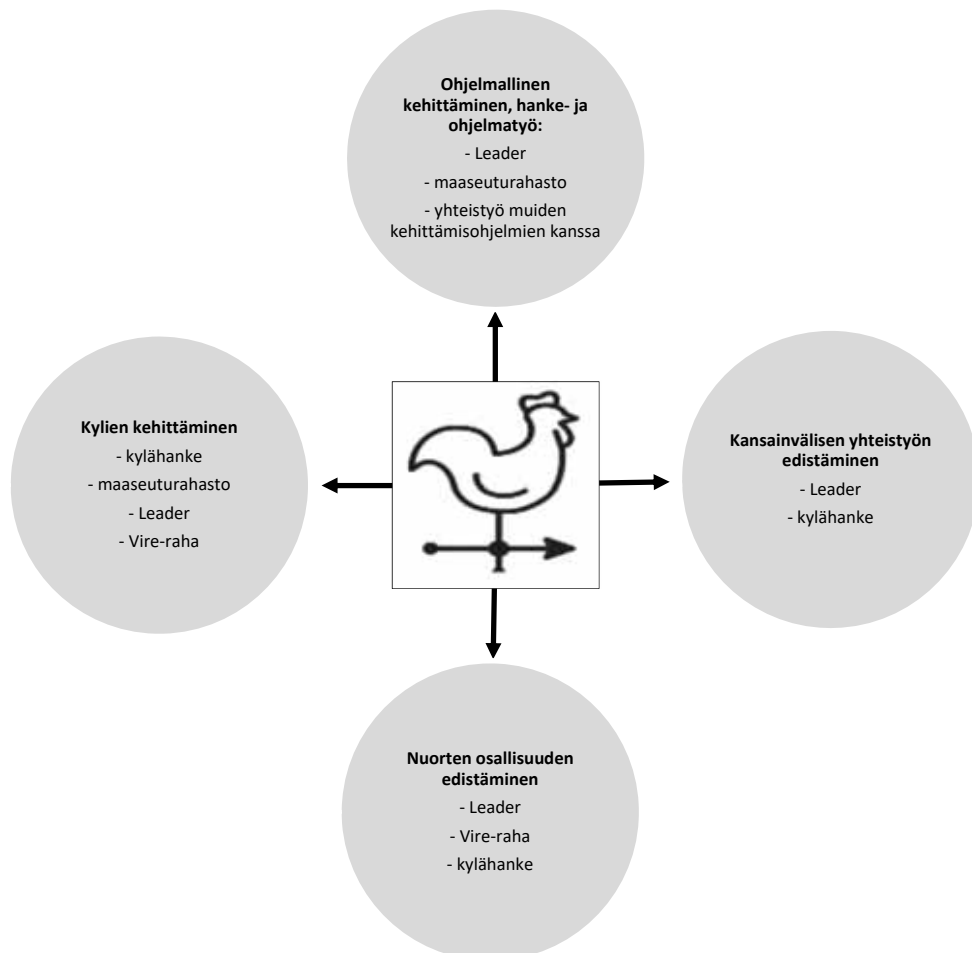
Avoimuudella pyrimme varmistamaan toimintamme läpinäkyvyyden. Toimimalla avoimesti vahvistamme asiakkaiden ja muiden sidosryhmien luottamusta meihin. Toiminnassamme tiedottamalla ja vuorovaikutteisella toiminnalla edistämme luottamuksellisen ja kehittävän ilmapiirin luomista. Tiedonvälitys on avointa ja tosiasioihin perustuvaa.

Yhdistyksen vahvuutena on työntekijöiden, hallituksen ja muiden luottamushenkilöiden sitoutuneisuus tekemäänsä työhön. Yhdistys tunnetaan seutukunnalla aktiivisena toimijana ja aktivoijana. Yhdistys on vahvasti sitoutunut edistämään seutukunnan hyvinvointia yhteistyössä muiden toimijoiden kanssa.

3.4. Strategia

Yhdistyksen sääntöjen mukainen toiminta on jaettu neljään eri toiminta-alueeseen, jotka on ositettu alla olevassa kuvassa. Toiminta-alueet ovat:

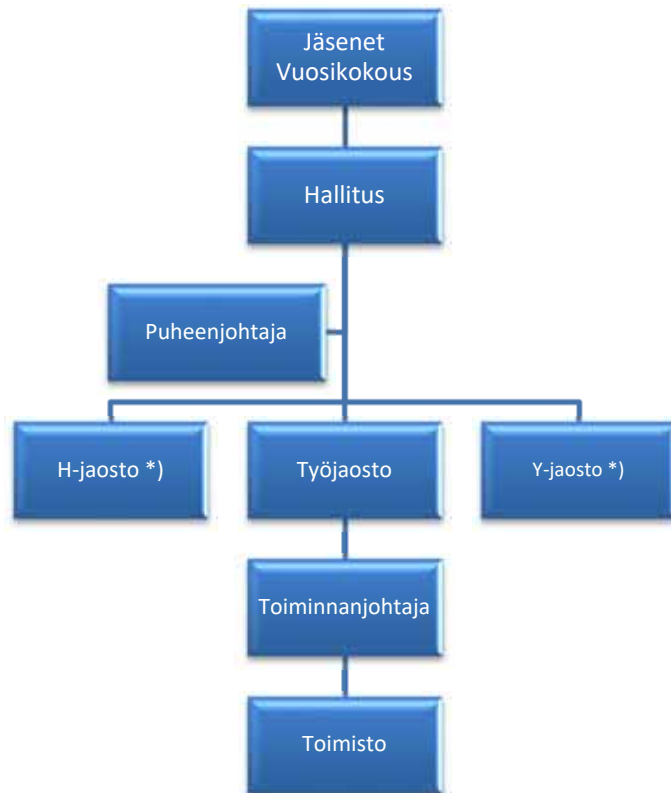
- ✓ *Ohjelmallinen seudullinen kehittäminen.*
Toiminta käsittää hankkeiden ja kehittämisohjelmien suunnittelun, koordinoinnin ja toteutuksen. Hankkeet voivat olla joko yhdistyksen omia tai muille tehtäviä toimeksiantoja.
- ✓ *Kansainvälisen yhteistyön edistäminen.*
Toiminta käsittää eurooppalaisen Leader-verkoston ja myös muiden ohjelmien kautta tehtävän yhteistyön. Hankkeet voivat olla joko yhdistyksen omia tai muille tehtäviä toimeksiantoja.
- ✓ *Kyliä kehittäminen.*
Kyliä ja niiden palveluiden sekä asumismahdollisuuksien kehittäminen eri ohjelmien, kuten kyläohjelman avulla.
- ✓ *Nuorten osallisuuden edistäminen.*
Nuorten aktivointi ja hanketoimintaan tutustuttaminen.



Kuva 2. Yhdistyksen toiminta-alueet

4. Organisaatio

4.1. Organisaatiorakenne



va 3. Yhdistyksen organisaatiorakenne.
*) Kts. s. 11 H-jaosto ja Y-jaosto.

Ku-

4.1.1. Yhdistyksen kokous

Yhdistyksen ylintä päätösvaltaa käyttää yhdistyksen kokous, jonka kutsuu koolle hallitus. Päätösvalta yhdistyksessä kuuluu sen jäsenille, jotka käyttävät päätösvaltaansa yhdistyksen kokouksessa. Yhdistyksen vuosikokous pidetään vuosittain viimeistään huhtikuun loppuun mennessä.

4.1.2. Hallitus

Yhdistyksen toimeenpanevana elimenä on hallitus, johon kuuluu 9-15 varsinaista jäsentä. Varsinaisille jäsenille valitaan henkilökohtaiset varajäsenet. Varsinaisten jäsenten ja varajäsenten tulee edustaa tasapuolisesti maa- ja metsätalousministeriön kolmikanta-vaatimuksen mukaisesti paikallista yksityistä sektoria, julkista sektoria sekä yleishyödyllisiä yhteisöjä. Hallituksessa tulee olla vähintään yksi jäsen jokaisesta yhdistyksen toimialueen kunnasta.

Hallituksen varsinaisten jäsenten ja varajäsenten toimikausi on vuosi. Hallituksen varsinaisten jäsenet ja varajäsenet voivat toimia yhdistyksen hallituksessa enintään 6 peräkkäistä toimikautta.

Vuosikokous vahvistaa hallituksen varsinaisten jäsenten ja varajäsenten lukumäärän ennen varsinaisten jäsenten ja varajäsenten valintaa. Hallituksen puheenjohtaja valitaan yhdistyksen vuosikokouksessa hallituksen varsinaisista jäsenistä. Hallitus valitsee keskuudestaan varapuheenjohtajan sekä keskuudestaan tai ulkopuolelta sihteerin. Hallitus valitsee myös yhdistyksen työntekijät.

Yhdistyksen nimen kirjoittaa hallituksen puheenjohtaja ja toiminnanjohtaja kumpikin yksin tai hallituksen varapuheenjohtaja ja hallituksen määräämä hallituksen varsinainen jäsen kaksi yhdessä. Hallitus on myöntänyt nimenkirjoitusoikeuden hanke- ja yritystukien maksatushakemuksien toimintaryhmän lausunnon osalta taloussuunnittelijalle sekä hanke- ja yritystukien tukihakemuksien toimintaryhmän lausunnon osalta kehittämissuunnittelijalle.

Hallituksen jäsenet on esitelty yhdistyksen kotisivuilla osoitteessa <http://www.leadersuupohja.fi>.

4.1.3. Jaostot

Työjaosto

Hallitus valitsee keskuudestaan työjaoston, johon kuuluu hallituksen puheenjohtaja ja varapuheenjohtaja sekä 3–5 hallituksen varsinaista jäsentä. Työjaoston puheenjohtajana toimii hallituksen puheenjohtaja ja varapuheenjohtajana hallituksen varapuheenjohtaja.

taja. Työjaoston tehtävänä on valmistella hallitukselle esitettävät henkilöstöhallintoon liittyvät asiat sekä toimia toiminnanjohtajan ja toimiston välittömänä työnantajana. Työjaoston toimikausi on sama kuin hallituksen. Työjaoston kokouksissa noudatetaan samoja sääntöjä kuin hallituksen kokouksissa. Hallitus voi tarvittaessa kutsua työjaostoon myös yhdistyksen ulkopuolisia asiantuntijajäseniä.

Työjaoston jäsenet on esitelty yhdistyksen kotisivuilla osoitteessa <http://www.leadersuupohja.fi>.

Toimialaryhmät

Hallitus voi perustaa tarvittaessa toimialakohtaisia työryhmiä ja muita toimikuntia, joihin kuuluu vähintään yksi hallituksen jäsen. Toimialakohtaisiin ryhmiin voidaan tarvittaessa kutsua myös yhdistyksen ulkopuolisia asiantuntijajäseniä.

Aikaisempina vuosina toimineet H-jaosto (hankejaosto) ja Y-jaosto eivät toimi tällä hetkellä, koska maaseutuviraston ohjeistuksen mukaan erilaisten hankkeita käsittelevien jaostojen toiminnasta aiheutuvat kulut eivät ole tukikelpoisia toimintarahaa kustannuksia. Tällaisten jaostojen katsotaan pienentävän hallituksen päätösvaltaa hankkeisiin liittyen varsinkin, jos jaosto tekee rahoitusesityksiä hankkeista hallitukselle. Vain strategian tueksi perustettujen työryhmien kulut ovat tukikelpoisia.

Y-jaosto (yritysjasto):

Jaosto käsittelee elinkeino- ja yrityshankkeisiin liittyviä linjauksia.

H-jaosto (hankejaosto):

Jaosto valmistelelee hallitukselle kyliin, kulttuuriin, ympäristöön, hyvinvointipalveluihin ja matkailuun liittyvät hankkeet.

Toimialaryhmien jäsenet ovat nähtävillä yhdistyksen kotisivuilla osoitteessa <http://www.leadersuupohja.fi>.

4.1.4. Toimisto

Hallituksen alaisena toimii yhdistyksen toimisto. Toimiston tehtävänä on toteuttaa yhdistyksen toimintasuunnitelmaa hallituksen ja työjaoston antamien ohjeiden mukaan. Toimiston esimiehenä toimii toiminnanjohtaja.

Yhdistyksen palveluksessa työskentelevät vakituisesti toiminnanjohtaja, kehittämisspäälikkö ja taloussuunnittelija. Muu tarvittava henkilökunta palkataan määräaikaisiin työsuhteisiin. Yhdistys tarjoaa vuosittain myös palkallisen kesäharjoittelupaikan yhdelle seutukunnan nuorelle.

Henkilökunta on esitelty yhdistyksen kotisivuilla osoitteessa <http://www.leadersuupohja.fi>.

Toimiston sijainti

Leader Suupohjan toimistot sijaitsevat Kauhajoella ja Kurikassa.

Kauhajoen toimisto sijaitsee Teknologiakeskus Logistiassa Seutukujalla, joka on pääsisäänkäynnistä oikealla. Toimisto on avoinna maanantaisin, keskiviikkoisin ja torstaisin klo 9-11 sekä 12-15 ja muina aikoina sovittaessa.

Kurikan toimisto sijaitsee Yrityspalvelupiste Formussa ja siellä toimisto on avoinna tiistaisin tai sopimuksen mukaan.

Kauhajoen toimiston käyntiosoite: Teknologiapuisto 1, 61800 Kauhajoki.
Kurikan toimiston käyntiosoite: Keskuspuistikko 14, 61300 Kurikka.

Postiosoite: Suupohjan Kehittämisyhdistys ry/
Leader Suupohja
PL 45, 61801 Kauhajoki.

Laitteet ja välineet

Työntekijöiden käyttöön tarjotaan nykyaikaiset työvälineet, joiden käyttöön annetaan tarvittava opastus.

Yhdistyksen laitteet ja kalusteet hankintaan hankintaprosessin mukaisesti pyytämällä tarjoukset tai tekemällä hintavertailut hintatason selvittämiseksi.

Yhdistyksen kalusto ja laitteet on luetteloitu. Luettelo on sähköisessä muodossa koko henkilökunnan saatavissa yhdistyksen T-asemalla. Paperiversiot ajan tasalla olevista luetteloista ovat taloussuunnittelijalla. Rekisterin ylläpidosta vastaa taloussuunnittelija.

5. Toiminta

5.1. Yhdistystoiminta

5.1.1. Jäsenyys

Yhdistyksen varsinaisia jäseniä voivat olla yhdistyksen toiminta-alueella toimivat oikeustoimikelpoiset yhteisöt ja säätiöt sekä toiminta-alueen kehittämistä kiinnostuneet yksityiset henkilöt. Yhdistyksellä voi olla kannatusjäsenenä yksityinen henkilö tai oikeustoimikelpoinen yhteisö.

Saavutetut jäsenoikeudet säilyvät.

Hallitus hyväksyy yhdistyksen jäsenet ja pitää heistä jäsenluetteloja. Kannatusjäsenellä on yhdistyksen kokouksessa läsnäolo- ja puheoikeus, mutta ei äänioikeutta.

Jäsenmaksujen suuruudesta päättää yhdistyksen vuosikokous. Maksut voivat olla erisuuruisia varsinaisina jäseninä olevien yksityishenkilöiden, yhteisöjen, säätiöiden ja kannatusjäsenten osalta.

Jäsenellä on oikeus erota yhdistyksestä ilmoittamalla siitä kirjallisesti yhdistyksen hallitukselle tai sen puheenjohtajalle. Jäsen voi erota myös ilmoittamalla siitä yhdistyksen kokouksessa pöytäkirjaan merkittäväksi.

Yhdistyksen hallitus voi erottaa jäsenen yhdistyksestä, jos jäsen:

- ✓ on jättänyt erääntyneen jäsenmaksunsa maksamatta tai on muuten jättänyt täyttämättä ne velvollisuudet, joihin jäsen on yhdistykseen liittymällä sitoutunut
- ✓ on menettelyllään yhdistyksessä tai sen ulkopuolella huomattavasti vahingoittanut yhdistystä tai
- ✓ ei enää täytä laissa tai yhdistyksen säännöissä mainittuja jäsenyyden ehtoja.

5.1.2. Vuosikokous

Yhdistyksen ylintä päätösvaltaa käyttää yhdistyksen kokous. Yhdistyksen vuosikokous pidetään vuosittain viimeistään huhtikuun loppuun mennessä.

Yhdistyksen kokoukset kutsuu koolle hallitus. Kokouskutsu toimitetaan viimeistään seitsemän päivää ennen kokousta. Kokouskutsu lähetetään kirjallisena kaikille jäsenille ja se julkaistaan myös toiminta-alueella ilmestyvässä sanomalehdessä.

Jos hallitus katsoo aiheelliseksi tai vähintään kymmenesosa yhdistyksen äänioikeutetuista jäsenistä sitä hallitukselta vaatii, tulee pitää ylimääräinen kokous. Kokous on pidettävä 30 päivän kuluessa vaatimuksen esittämisestä. Mikäli yhdistyksen jäsen haluaa saada jonkin asian yhdistyksen kokouksen käsiteltäväksi, täytyy hänen ilmoittaa asiasta kirjallisesti hallitukselle niin hyvissä ajoin, jotta asia voidaan sisällyttää kokouskutsuun.

Kokouksessa tehdyistä päätöksistä laaditaan pöytäkirja, jonka allekirjoittavat kokouksen puheenjohtaja ja sihteeri sekä vähintään kaksi kokouksessa valittua pöytäkirjantarkastajaa.

Yhdistyksen kokouksessa jokaisella jäsenellä on yksi ääni. Yhdistyksen päätökseksi tulee:

1. se mielipide, jota on kannattanut yli puolet äänestyksessä annetuista äänistä
2. äänten mennessä tasan se mielipide, jota kokouksen puheenjohtaja ilmoittaa kannattavansa, vaaleissa kuitenkin arpa
3. sääntöjen muuttamista, yhdistyksen purkamista tai yhdistyksen omaisuuden pääosan luovuttamista koskevassa asiassa se mielipide, jota on kannattanut vähintään kolme neljäsosaa annetuista äänistä.

Yhdistyksen vuosikokouksessa käsitellään sääntöjen määräämät asiat. Kokouskutsussa on mainittava sääntöjen muuttamisesta tai yhdistyksen purkamisesta.

5.1.3. Tilintarkastus

Yhdistyksellä hallituksen toimikaudeksi valitsema yksi auktorisoitu tilintarkastaja tai tilintarkastusyhteisö sekä yksi auktorisoitu varatilintarkastaja tai varatilintarkastusyhteisö.

Yhdistyksen tilikausi on kalenterivuosi.